

# Guia de instalacion

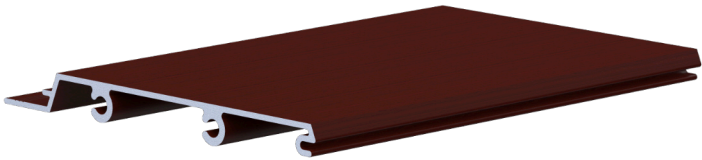
Revise todas las instrucciones antes de la instalacion.



# Componentes del Tablon



3" Tablon Extruido



4" Tablon Extruido



6" Tablon Extruido



8" Tablon Extruido



J-Trim (Macho)

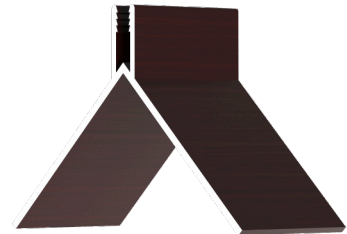


J-Trim (Femenina)

Recorte de Esquina (Macho)



Recorte de Esquina (Femenina)



## Lista de Herramientas

Sierra

Mazo

Pistola de Tornillos

Pistola Remachadora(Optional)

#10 Tornillos Phillips apropiados para el tipo de pared.

Tapas de extremo optional: Remaches ciegos o tornillos avellanados

Phillips #10. Paquetes de sujetadores disponibles a pedido

## NOTAS IMPORTANTES

Desenvuelva con cuidado los materiales y manipulelos con cuidado.



### 1. INSTALAR EL MOLDURA DE ESQUINA

Coloque el borde de las esquinas en las esquinas interiores o exteriores de 90°.

90° Esquina Exterior - Fije primero el borde de la esquina hembra.

90° Esquina Interior - Fije primero el borde de la esquina macho.

No coloque la tapa de la moldura de esquina hasta después de instalar los paneles.

*Si no hay ningún borde de esquina en el proyecto, continúe con el paso.*



### 2. INSTALE LA BASE DEL J-TRIM

Mida y corte las piezas de J-Trim para que se ajusten al área del perímetro.

Para una base que es más larga que las longitudes de el j-trim, junte.

Utilice un espaciador de cuna de 1/8" al instalar la primera fila de tablon para asegurarse de que el J-trim se fije correctamente.

Fije cada pieza de moldura con tornillos espaciados cada 30".

Instale todas las molduras de j-trim antes de comenzar con la tabla.



### 3. INSTALE LA PRIMERA TABLON

Instale la primera tabla horizontal o verticalmente, dejando un espacio mínimo de 1/8" entre la base del J-Trim.



#### 4. NIVEL Y PLOMO

Verifique para asegurarse de que la tabla este nivelada y aplomada.

Fije los tornillos Phillips #10 para la installation especifica para el tipo de pared cada 30" en el borde plano del tablon.

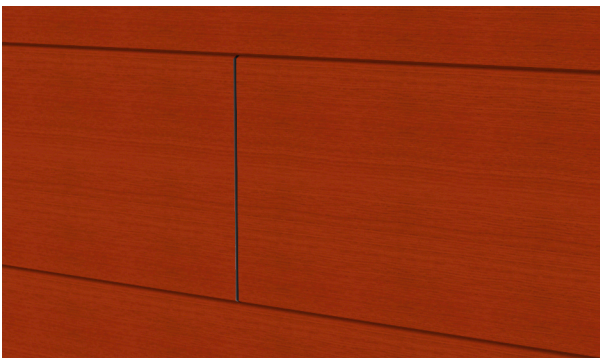


#### 5. PLANCHA CONTINUA

Una vez que se haya instalado el primer nivel de tablon en toda su longitud, continúe instalando los tablon horizontales o verticales.

El extremo corto y curvo se desliza hacia adentro y se engancha en el extremo largo y plano de la tabla anterior.

Asegurese de que cada tabla este a plomo y nivelada, luego apriete los sujetadores (con una separacion de 30" aparte.)



#### 6. VARIAR LAS UBICACIONES

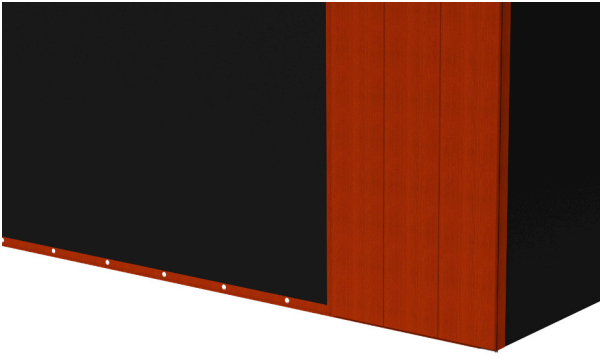
Al comenzar la segunda fila de tablon, corte el tablon a una longitud diferente para que la junta a tope se ubique diferente a la del primer tablon, creando un patron escalonado.



#### 7. PLACAS HORIZONTALES

Si la tabla no es lo suficientemente larga para caber en el ancho del espacio, unalas a tope, escalonandolas segun sea necesario.

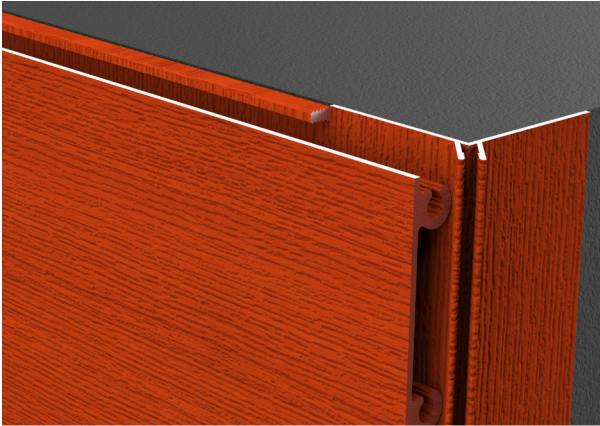
*\*Si usa tapas de extremo, consulte la pagina siete.*



## 7. TABLONES VERTICALES

Si el tablon no es lo suficiente alto para caber en la altura del espaci, unalos a tope.

*\*Si usa tapas de extremo, consulte la pagina siete.*



## 8. PLANCHA FINAL

Una vez que un tablon llega al borde opuesto a donde se instalo el primer tablon, mida cuanta superposicion se produce si el lado del tablon no llega a la base del borde.

Utilice una sierra final al ancho adecuado. Luego, sujete el panel final en el panel anterior y fije el borde cortado (cada 30").

El borde plano rasgado/final queda encima de la base plana de la moldura.



## 9. CUBIERTAS DE MOLDURA DE ESQUINA

Sujete las cubiertas de las molduras de las esquinas (si las usa).

90° esquinas exteriores - sujete el borde de la esquina macho en el borde de la esquina hembra.

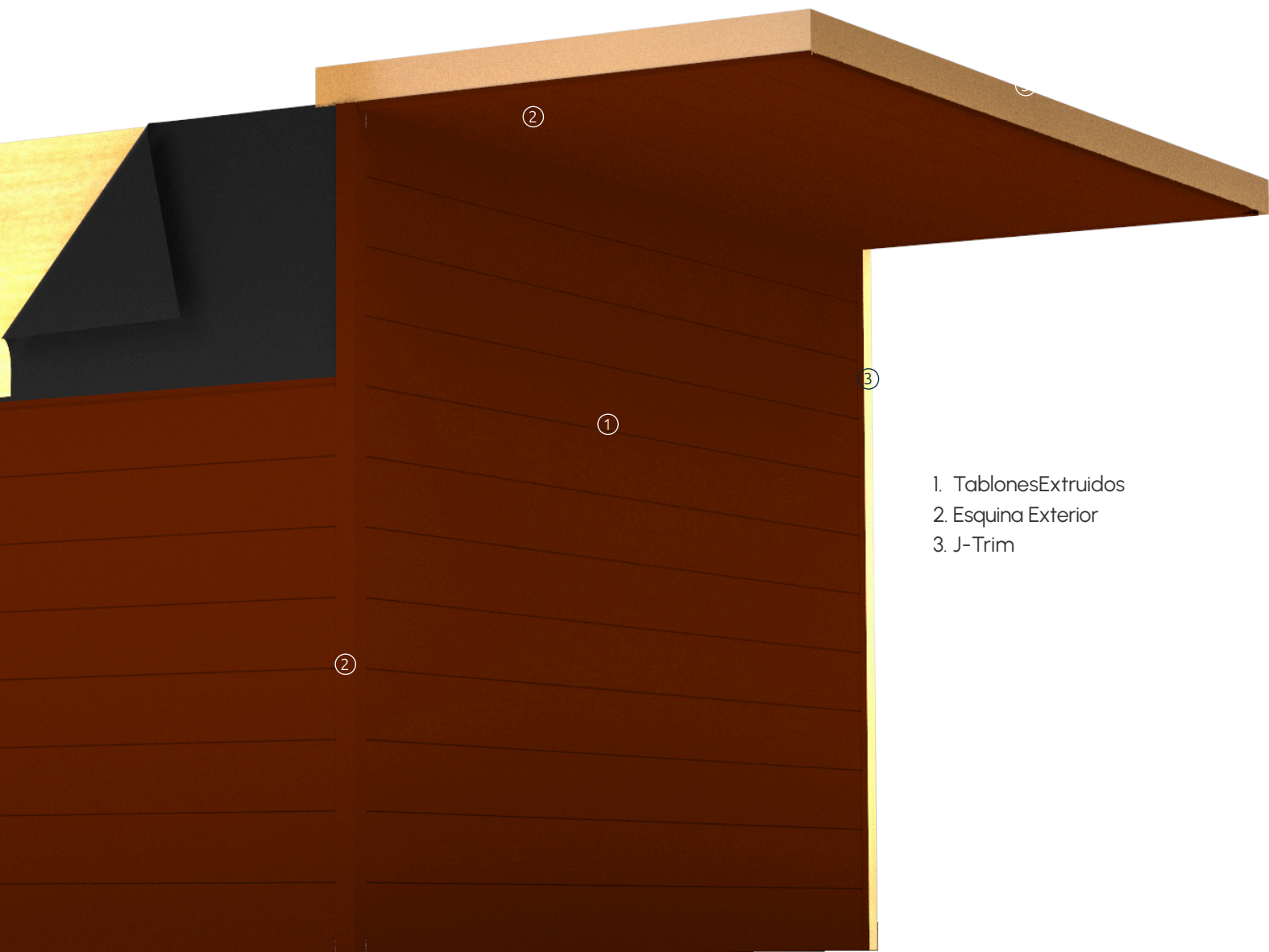
90° esquina interior - sujete el borde de la esquina hembra en el borde de la esquina macho.



## 10. CUBIERTAS DE J-TRIM

Una vez que se hayan instalado todos los tablon, coloque las cubiertas de las molduras.

Utilice el borde hembra y presione para encajar en el borde macho.



1. Tablones Extruidos
2. Esquina Exterior
3. J-Trim

## Limpieza y cuidado

### RECOMENDACION DE LIMPIEZA

Aluminium Architectural Products no requiere ningun mantenimiento para preservar el acabado de la capa de polvo; sin embargo, se recomienda una limpieza regular para garantizar una longevidad optima. Para obtener mas instrucciones sobre limpieza y cuidado, vaya a [aluminium-ap.com/downloads/aluminium-cleaning-care-instructions.pdf](https://aluminium-ap.com/downloads/aluminium-cleaning-care-instructions.pdf)

# Tapas opcionales



## JUNTA DE TAPA

Instale la tapa del extremo en la tabla antes de instalar la unidad de la tapa en la pared. Cada tapa final separa dos tablas.

Coloque la tapa del extremo de modo que los orificios queden alineados con los relieves de la tabla. Los sujetadores deben colocarse en el lado de la tapa del extremo que tiene los orificios avellanados.

3" TapaFinal



6" TapaFinal



4" TapaFinal



8" TapaFinal



13

13  
**Al**UMINATION  
ARCHITECTURAL PRODUCTS

INNOVATIVE DESIGN. CONTRACTOR APPROVED. **POWERED BY ARCH-FAB.**

**817.678.4440**

[info@aluminum-ap.com](mailto:info@aluminum-ap.com)

2108 E. Richmond Fort Worth, TX 76104